



# DESENVOLVIMENTO ECONÔMICO TERRITORIAL

MATO GROSSO DO SUL



## NAVIRAÍ SUDESTE



**PROPEQ**  
PROGRAMA ESTADUAL DE APOIO AOS PEQUENOS NEGÓCIOS

## **SEBRAE/MS**

### **Conselho Deliberativo Estadual**

Associação das Microempresas do  
Estado de Mato Grosso do Sul –  
AMEMS  
Banco do Brasil – BB S/A  
Caixa Econômica Federal – CAIXA  
Federação das Indústrias do Estado  
de Mato Grosso do Sul – FIEMS  
Fundação de Apoio ao  
Desenvolvimento do Ensino,  
Ciência e Tecnologia do Estado de  
Mato Grosso do Sul - FUNDECT  
Federação do Comércio de  
Bens, Serviços e Turismo do  
Estado de Mato Grosso do Sul -  
FECOMÉRCIO/MS  
Federação das Associações  
Empresariais de Mato Grosso do  
Sul – FAEMS  
Federação da Agricultura e da  
Pecuária do Estado de Mato Grosso  
do Sul – FAMASUL  
Fundação Universidade Federal de  
Mato Grosso do Sul – UFMS  
Serviço Brasileiro de Apoio às Micro  
e Pequenas Empresas – SEBRAE  
Secretaria de Estado de Governo e  
Gestão Estratégica – SEGOV

### **Presidente do Conselho Deliberativo Estadual do SEBRAE/MS**

Edison Ferreira de Araújo

## **SEBRAE/MS**

### **Diretor Superintendente**

Cláudio George Mendonça

### **Diretora Técnica**

Maristela de Oliveira França

### **Diretor de Operações**

Tito Manuel Sarabando Bola  
Estanqueiro

### **Equipe responsável**

Carlos Henrique Rodrigues Oliveira,  
Cristiane Gomes Nunes, Cyndi  
Rangel, Júlio César da Silva, Kassiele  
Nardi, Marcia Gonzaga Rocha, Neire  
Colman, Sandra Amarilha

### **Governo do Estado de Mato Grosso do Sul**

### **Secretário de Estado de Meio Ambiente e Desenvolvimento Econômico**

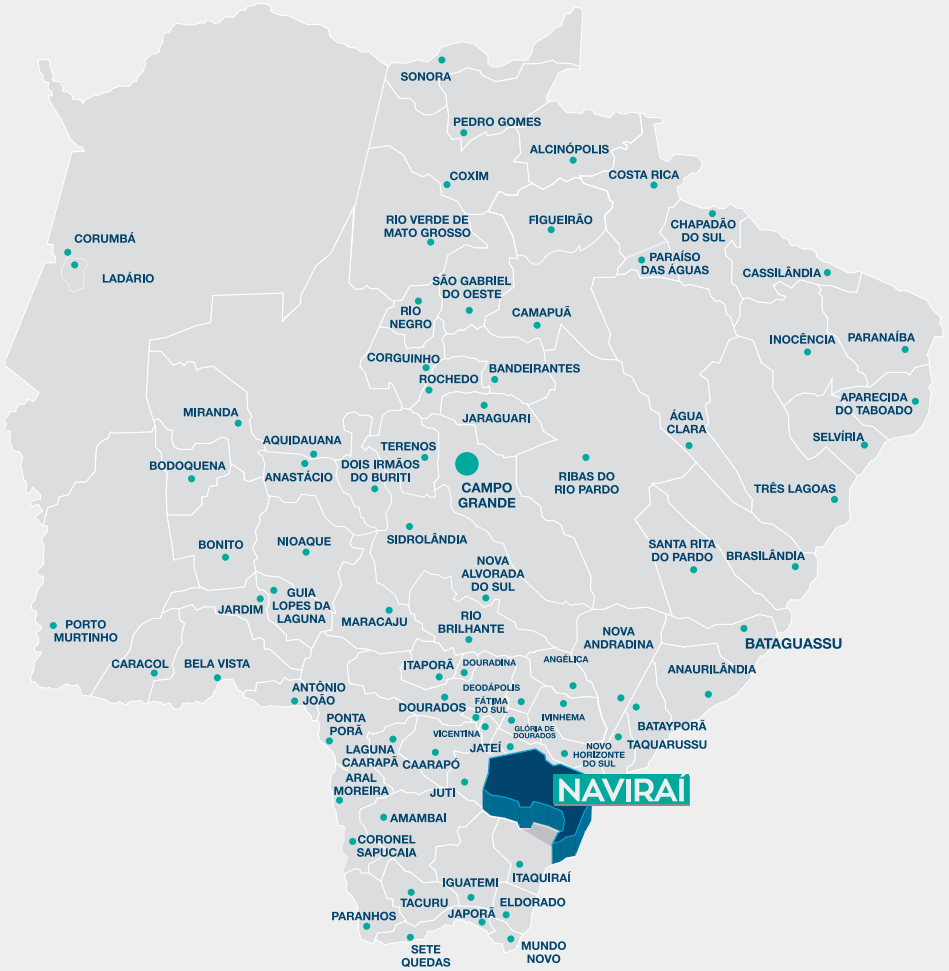
Jaime Elias Verruck

### **Secretário-adjunto de Meio Ambiente e Desenvolvimento Econômico**

Ricardo Senna

### **PREFEITURA MUNICIPAL DE NAVIRAÍ**

Avenida Dourados, nº 1400  
Jardim União, Naviraí, MS  
CEP: 79950-000  
Telefone: (67) 3461-2355



# MAPA DE OPORTUNIDADES DO MUNICÍPIO DE NAVIRAI

# SUMÁRIO

I. INTRODUÇÃO .....	6
II. IDENTIFICAÇÃO DO MUNICÍPIO .....	6
III. ASPECTOS ECONÔMICOS .....	10
IV. EVOLUÇÃO RECENTE DOS PEQUENOS NEGÓCIOS .....	16
V. FATORES QUE CONTRIBUEM PARA A INSTALAÇÃO DE EMPREENDIMENTOS .....	21
V.1. Aspectos físicos e naturais .....	21
V.2. Recomendações de exploração territorial .....	24
V.3. Infraestrutura e logística .....	25
V.4. Infraestrutura tecnológica .....	27
V.5. Políticas públicas .....	28
V.6. Investimentos públicos e privados .....	30
VI. OPORTUNIDADES PARA EMPREENDER NO MUNICÍPIO .	31
VII. CONSIDERAÇÕES FINAIS .....	33

## I. INTRODUÇÃO

A economia sul-mato-grossense vem se diversificando recentemente e em todas as suas regiões. Investimentos públicos e privados realizados, novas empresas abertas e novos mercados começam a surgir.

Diante deste cenário, é estratégico para o município identificar suas potencialidades e as oportunidades de negócios locais, em especial, aquelas voltadas para as microempresas e empresas de pequeno porte.

O objetivo do Mapa de Oportunidades de Negócios é proporcionar ao município a apresentação de suas potencialidades e, com isso, auxiliar os empresários e empreendedores a tomarem suas decisões de investimento.

Este documento foi elaborado pelo SEBRAE/MS como resultado da compilação de informações obtidas no município, através de entrevistas, pesquisas de campo, coleta de dados e dinâmicas de grupo, realizadas com lideranças, empresários e representantes de órgãos públicos.

## II. IDENTIFICAÇÃO DO MUNICÍPIO

O município de Naviraí está situado na região Conesul do estado de Mato Grosso do Sul, com sede localizada a 294 km da capital. Seus limites são: ao norte com o município de Jateí, ao sul com o município de

Itaquiraí, a leste com o município de Alto Paraíso (PR) e a oeste com os municípios de Juti e Iguatemi.

Apresenta ligação rodoviária, com estrada pavimentada, para os mu-

nicipios de Ivinhema, Juti e Mundo Novo. Pela extensão territorial e pela localização, o município tem se destacado no contexto da agropecuária.

A cidade de Naviraí foi fundada em 1952, com a colonizadora Vera Cruz Mato Grosso Ltda. Denominou-se povoado Vera Cruz, o qual era alcançado apenas por Via Fluvial, através do rio Amambai. Somente em 1955, o povoado passou a ser atingido por uma precária estrada que o ligava a Dourados. Foi elevada a distrito em 1958 e a município em 1963. Há duas versões sobre a origem do nome de Naviraí: 1ª – Quando aqui chegaram os primeiros colonizadores, encontrando com os primeiros exploradores, da erva mate, já havia o pequeno rio de águas cristalinas chamado de Naviraí. 2ª – Natividade que significa, em castelhano, nascimento. PREFEITURA MUNICIPAL DE NAVIRAÍ, 2015

Os dados do IBGE/2010 apon-

tam o município com uma área, de 3.193,50 km<sup>2</sup>, representando 0,93% da área do Estado. A densidade populacional em Naviraí era, em 2014, de 15,87 pessoas por km<sup>2</sup>, enquanto a média do MS era de 7,57 pessoas por km<sup>2</sup>.

A cidade de Naviraí apresenta como fator favorável a ligação asfáltica de boa qualidade com a capital, Campo Grande, pela BR 163 ou com a região do Bolsão (Três Lagoas), pela MS 376. Este município atualmente é uma das principais passagens de escoamento da produção do Estado para o porto de Paranaguá, por rodovia.

O município tinha, em 2014, 50.692 habitantes, segundo a estimativa do IBGE. A população do município cresceu 38%, entre 2000 e 2014, em ritmo mais rápido que a média do Estado de MS (26%). A taxa média de crescimento anual da população de Naviraí neste período foi de 2,34% e a do Estado de 1,67%. (IBGE, 2014)

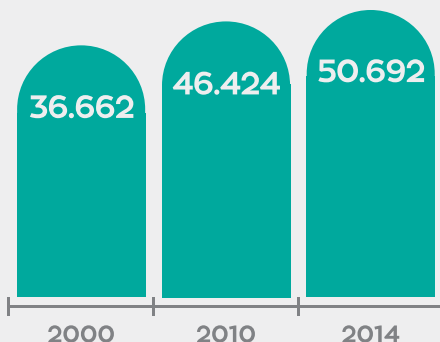


Em 1991, apenas 18% da população morava no campo. Em 2010 a população rural reduziu 35% e a urbana aumentou 70%, de 25.192 para 42.855 pessoas, representando 92% da população total do município. (IBGE, 2010)

A pirâmide etária da população é a distribuição dos indivíduos de uma população segundo diferentes grupos de idades (classes etárias).

## EVOLUÇÃO DA POPULAÇÃO

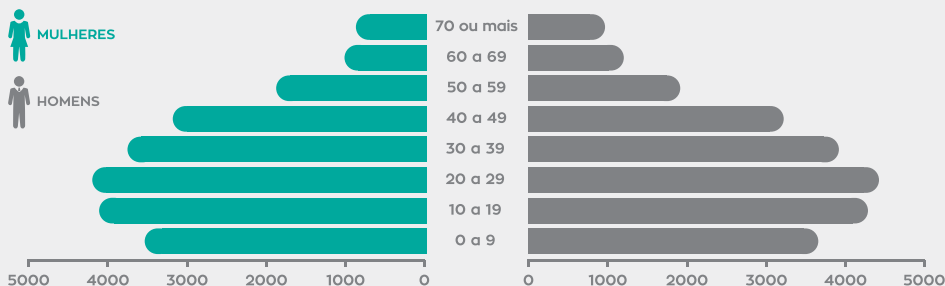
### Município de Naviraí/MS



Fontes: IBGE in NIT (Censo de 2000 e 2010) e IBGE (Estimativa de 2014)

## PIRÂMIDE ETÁRIA

### Município de Naviraí/MS



Fonte: Censo 2010 - IBGE

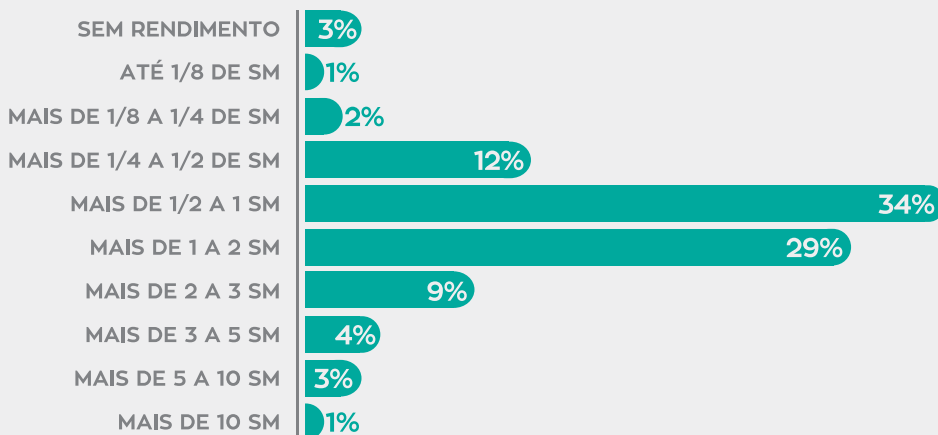


A estrutura etária da população naviraiense, pode ser dividida em três grandes grupos etários: jovens de 0 a 14 anos (25%), adultos de 15 a 60 anos (67%) e idosos, acima de 60 anos (8%). A grande maioria dos moradores está na faixa adulta composta por 50% de homens e 50% de mulheres. Aproximadamente 89% das pessoas com mais de 5 anos são alfabetizadas. (IBGE, 2010)

Entre os anos censitários de 2000 e 2010, a quantidade de pessoas do município de Naviraí aumentou 27%, mas com a diminuição do tamanho médio das famílias, o número de domicílios cresceu 49% no mesmo período, passando de 9.886 para 14.690 domicílios no município. O gráfico a seguir mostra a distribuição dos domicílios segundo renda per capita.

## DISTRIBUIÇÃO DOS DOMICÍLIOS POR RENDIMENTO PER CAPITA - 2010

Município de Naviraí/MS



SM: salários mínimos  
Fontes: IBGE in NIT (Censo de 2010)



### III. ASPECTOS ECONÔMICOS

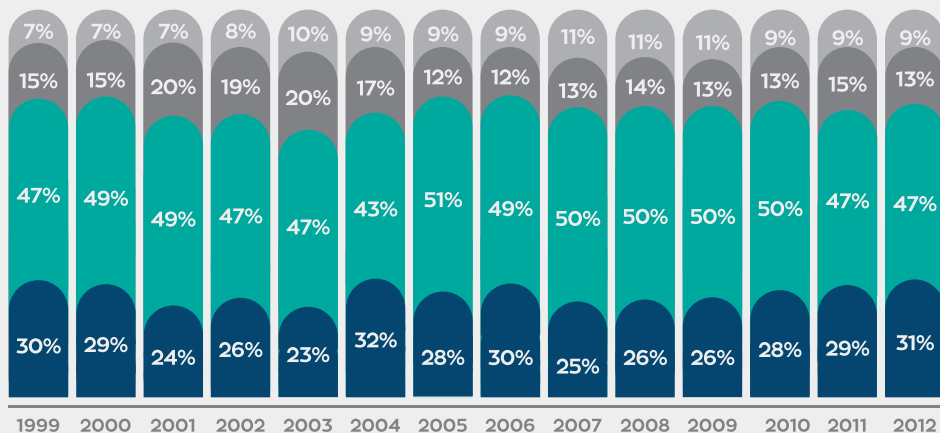
No território do município de Naviraí, 21% da área era dedicada, em 2006, à agricultura, principalmente dedicada a culturas temporárias e 65% da área era de pastagens, que abrigaram 210.800 cabeças de bovinos em 2013. (IBGE, 2013)

As culturas temporárias são aquelas que precisam ser replantadas após a colheita. A cultura temporária no mu-

nicipio de Naviraí se concentrou, em 2013, nos cultivos de cana-de-açúcar, milho e soja, que ocuparam 97% da área de culturas temporárias. As culturas permanentes limitaram-se a 3 hectares de cultivo de café. Dentre os produtos de origem animal, em 2013 destacaram-se a produção de 3,35 milhões de litros de leite, 444 mil dúzias de ovos de galinha e 12,5 toneladas de mel de abelha. (IBGE, 2013)

#### COMPOSIÇÃO DO PIB

Município de Naviraí (MS)



INDÚSTRIA



COMÉRCIO E SERVIÇOS



AGROPECUÁRIA



IMPOSTOS

O Produto Interno Bruto (PIB) representa a soma, em valores monetários, de todos os bens e serviços finais produzidos em uma determinada região, durante um ano. Em 2012, o Produto Interno Bruto (PIB) do município de Naviraí atingiu R\$ 1.027.496.000,00. Encontra-se na 9ª posição no ranking do Estado. Considerando a população estimada para o mesmo ano pelo IBGE, o PIB per capita, valor médio por habitante, produzido no município no ano, correspondeu a R\$ 21.451,30 sendo 2% inferior ao valor médio do Estado de Mato Grosso do Sul, para o mesmo ano, de R\$ 21.902,00.

O setor que mais gera valor no município é o de Comércio e Serviços, que vem mantendo a sua participação nos últimos anos. O setor industrial apresentou expressiva participação no valor da produção

de 2012, contribuindo com cerca de 31% do PIB municipal, enquanto em nível estadual chega a apenas 19%.

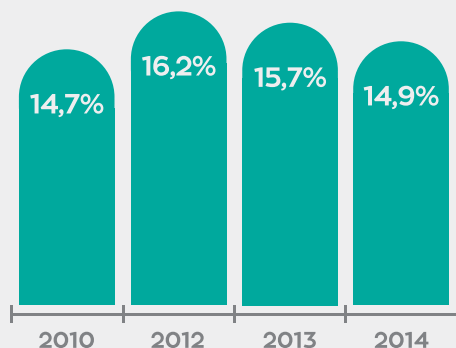
A População Economicamente Ativa representa os recursos humanos de uma economia. Corresponde à parte da população residente que se encontra em idade de trabalhar e disposta a trabalhar, esteja ou não empregada. Os dados censitários mais recentes (2010) apontam que a População Economicamente Ativa do município de Naviraí era de 24.416 pessoas, correspondente a 62% da população, sendo que a média do Estado de MS é de 61%.

O gráfico a seguir mostra a evolução da proporção de famílias do município beneficiadas com o Bolsa Família. Em 2014, último ano disponível, havia no município, 2.225 famílias beneficiadas.



## PROPORÇÃO DE FAMÍLIAS BENEFICIADAS PELO BOLSA FAMÍLIA

Município de Naviraí (MS)



Fonte: NIT/Sebrae

Em Naviraí, entre 2010 e 2014, a proporção de famílias beneficiadas pelo Bolsa Família aumentou de 14,7% para 14,9%. Essa proporção manteve-se inferior à média do Estado e o ritmo desse aumento é inferior ao aumento registrado no total de famílias beneficiadas no Estado de MS, que passou de 19,2% para 19,6%.

O Índice de Desenvolvimento Humano (IDH) tem por objetivo avaliar a qualidade de vida e o desenvolvimento econômico de uma popula-

ção, partindo do pressuposto de que é preciso ir além do viés puramente econômico. O IDH reúne três dos requisitos mais importantes para a expansão das liberdades das pessoas: a oportunidade de se levar uma vida longa e saudável (saúde), ter acesso ao conhecimento (educação) e poder desfrutar de um padrão de vida digno (renda) (PNUD, 2013).

O índice IDH varia entre zero e um, e mostra que quanto mais próximo a 1, mais desenvolvida é a região. No Brasil a metodologia adaptada para os municípios gerou o IDH Municipal (IDHM). Seus resultados são divididos em cinco classificações: de 0,000 a 0,499 é considerado grau de desenvolvimento Muito Baixo; de 0,500 a 0,599 é considerado Baixo; de 0,600 a 0,699 é considerado Médio; de 0,700 a 0,799 é considerado Alto e de 0,800 a 1,000 é considerado Muito Alto.

## EVOLUÇÃO DO ÍNDICE DE DESENVOLVIMENTO HUMANO MUNICIPAL (IDHM)

Município de Naviraí (MS)

Ano	Ranking Estadual	IDHM	IDHM Renda	IDHM Longevidade	IDHM Educação
1991	27°	0,446	0,609	0,716	0,203
2000	30°	0,572	0,646	0,754	0,385
2010	27°	0,700	0,715	0,803	0,597

Fonte: PNUD Brasil. Cálculo realizado de 10 em 10 anos.

O município de Naviraí, em 1991, possuía um IDH considerado muito baixo. Em 2010, apesar de, em termos de ranking, ter permanecido na mesma posição, em termos de desenvolvimento, o município de Naviraí, apresentou melhorias nas condições de vida da população. O fator principal que levou ao aumento do IDH foi a melhoria na Educação.

Outro índice que visa mensurar o grau de desenvolvimento é o Índice FIRJAN de Desenvolvimento Municipal. O IFDM acompanha anualmente o desenvolvimento socioeconômico de todos os municípios

brasileiros em três áreas de atuação: Emprego & Renda, Educação e Saúde. O índice varia de 0 (mínimo) a 1 ponto (máximo) com o objetivo de classificar o nível de desenvolvimento de cada localidade em quatro categorias:

- Baixo (resultado inferior a 0,4);
- Regular (resultado entre 0,4 a 0,6);
- Moderado (resultado entre 0,6 a 0,8);
- Alto (resultado superior a 0,8).

Quanto mais próximo de um, maior o desenvolvimento da localidade.



## EVOLUÇÃO DO ÍNDICE FIRJAN DE DESENVOLVIMENTO MUNICIPAL (IFDM)

Município de Naviraí (MS)

Ano	Ranking Nacional	Ranking Estadual	IFDM Consolidado	Educação	Saúde	Emprego & Renda
2005	553°	4°	0,7211	0,6505	0,8380	0,6748
2011	684°	7°	0,7634	0,7697	0,8362	0,6843

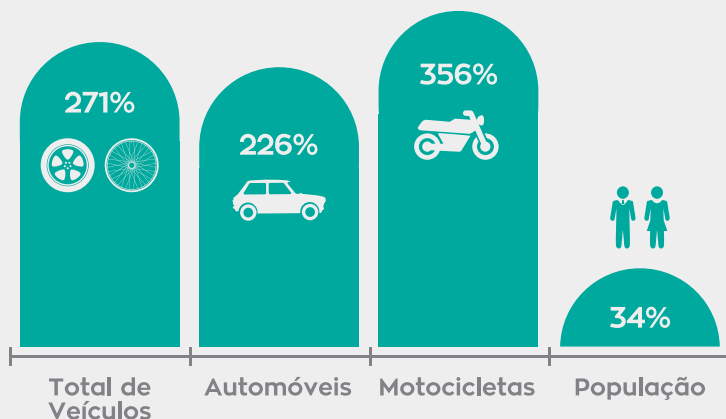
Fonte: FIRJAN (Federação das Indústrias do Estado do Rio de Janeiro)

Segundo o IFDM, o município de Naviraí, apresentou, nos últimos anos, evolução mais lenta em relação a outros municípios do estado de Mato Grosso do Sul. De 2005 para 2011, manteve-se no nível de desenvolvimento moderado. Este índice também mostra que a área com maiores ganhos no município foi a da Educação.

A frota de veículos cresceu, no município de Naviraí, mais rapidamente que a população. Entre os anos 2002 e 2014, a população aumentou 34%, enquanto a frota total de veículos cresceu 271%, em especial de motos. (Denatran, 2014) Esse crescimento aqueceu o mercado de produtos e serviços direcionados à venda, manutenção e conserto de veículos.

## CRESCIMENTO DA FROTA DE VEÍCULOS E DA POPULAÇÃO ENTRE 2002 E 2014

Município de Naviraí (MS)



Fonte: DENATRAN (2014)

O acesso das famílias a meios de transporte é indicador da evolução favorável da qualidade de vida, porém também é determinante do aumento do número de vítimas de acidentes de trânsito.

No Mato Grosso do Sul, o comércio exterior apresenta tendência crescente desde 2009. Em 2014, o município de Naviraí contribuiu para as exportações do Estado com U\$ 148.578.016 principalmente com a venda de carnes bovinas congeladas (74%), carnes bovinas frescas

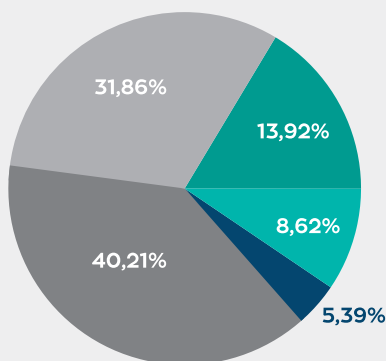
ou refrigeradas (12%) e açúcar de cana no estado sólido (6%). Os principais destinos das exportações do município foram: Rússia (54%), Honk Kong (17%) e Venezuela (7%). As importações de 2014 do município totalizaram U\$ 467.523 e foram principalmente com a compra de outros veículos aéreos (39%) e milho (26%), provenientes de: Estados Unidos (39%), Paraguai (26%) e Itália (13%). O ano de 2011 foi o de maior exportação do município, com mais de 203 milhões de dólares. (MDIC, 2015)



## IV. EVOLUÇÃO RECENTE DOS PEQUENOS NEGÓCIOS

Segundo a RAIS (2013) verifica-se que o número de empresas existentes em Naviraí era de 2.169, gerando um total de 12.247 empregos com carteira assinada. Os setores de comércio e serviços e agropecuário apresentam o maior número de empresas. A maior parte das empresas trabalhavam em atividades do setor comércio.

### EMPRESAS POR SETOR DE ATIVIDADE Município de Naviraí (MS)



Fonte: RAIS/Ministério do Trabalho e Emprego (2013)

Considerando todos os setores de atividade, a maior parte (99,2%) das empresas existentes em Naviraí é Micro ou Pequena Empresa (MPE).

Apesar de, individualmente, as MPEs contratarem poucos funcionários, o volume total de contratações torna-se significativo por existir grande quantidade de MPEs: 49,7% das pessoas empregadas no município trabalham em empresas comerciais e de serviços de até 49 funcionários e empresas agropecuárias, industriais e de construção civil de até 99 funcionários. (RAIS, 2013)

Para cálculo das estatísticas a seguir, o NIT (Sebrae) considerou como MPEs apenas empresas privadas, excluindo alguns setores de atividade como: agropecuária, utilidade pública (eletricidade, gás, água, correios, telecomunicações, serviços financeiros, saúde, educação), administração



pública, organizações associativas, serviços domésticos e órgãos internacionais. Ao considerar somente

parte das empresas, a participação das MPEs no emprego diminui para os níveis apresentados a seguir.

## CONTRIBUIÇÃO DAS MPES À GERAÇÃO DE EMPREGO

Município de Naviraí (MS)

Ano	Total de Empregos		Empregos em MPEs		Participação das MPEs
	Pessoas	Variação Anual	Pessoas	Variação Anual	
2010	11.068		3.761		33,98%
2011	11.648	5,24%	3.800	1,04%	32,62%
2012	11.619	-0,25%	4.117	8,34%	35,43%
2013	12.24	5,40%	4.391	6,66%	35,85%

Fonte: RAIS/Ministério do Trabalho e Emprego in NIT (Núcleo de Inteligência Territorial)

Entre 2010 e 2013, o número de empregos nas empresas de Naviraí aumentou 10,65%, enquanto em nível estadual aumentou, em média 13,34% no mesmo período. A contribuição dos pequenos negócios apresentou leve aumento de 33,98% para 35,85%. No município, 14% dos em-

pregos formais correspondiam a funcionários públicos.(RAIS, 2013)

Com o aumento dos postos de trabalho, a massa de salários provenientes de todos os estabelecimentos apresentou crescimento ao longo do tempo, como mostrado a seguir.



## EVOLUÇÃO DA GERAÇÃO DE MASSA SALARIAL

Município de Naviraí (MS)

Ano	Em todas as empresas		Nas MPÉs		Participação das MPÉs
	R\$ por ano	Varição Anual	R\$ por ano	Varição Anual	
2010	12.851.415		3.255.374		25,33%
2011	16.408.951	27,68%	3.633.889	11,63%	22,15%
2012	17.494.353	6,61%	4.626.441	27,31%	26,45%
2013	20.626.307	17,90%	5.537.871	19,70%	26,85%

Fonte: RAIS/Ministério do Trabalho e Emprego in NIT (Núcleo de Inteligência Territorial)

A contribuição dos pequenos negócios na massa salarial do município vem crescendo nos últimos anos, passando de 25,33% em 2010 para 26,85% em 2013, acima da média estadual de 21%.

O número de empresas optantes pelo Simples Nacional tem aumentado consideravelmente, tanto em nível estadual quanto no município de Naviraí.

As empresas optantes pelo Simples Nacional possuem regime tributário, diferenciado, simplificado e favorecido. Os benefícios oriundos do Simples Nacional são diversos, com destaque para a redução dos encargos previdenciários, redução da carga tributária e a forma simplificada no recolhimento dos tributos, possibilitando assim maior competitividade às empresas optantes.

## EVOLUÇÃO DO NÚMERO DE EMPRESAS OPTANTES PELO SIMPLES NACIONAL Município de Naviraí (MS)

Ano	Naviraí		Mato Grosso do Sul	
	Empresas	Variação Anual	Empresas	Variação Anual
2011	1.406		68.778	37,46%
2012	1.701	20,98%	89.072	29,51%
2013	1.890	11,11%	105.710	18,68%
2014	2.269	20,05%	124.065	17,36%

Fonte: Receita Federal/Ministério da Fazenda in NIT(Núcleo de Inteligência Territorial)

Entre 2011 e 2014, a quantidade de empresas optantes pelo Simples cresceu 61% no município de Naviraí, enquanto a média estadual de aumento foi de 80%.

Com o advento da Lei Geral, surgiu a

figura do Microempreendedor Individual (MEI) que permite a formalização da pessoa que trabalha por conta própria. Para ser microempreendedor individual, é necessário faturar, no máximo, R\$ 60.000,00 por ano e não ter participação em outra empresa.



## EVOLUÇÃO DO NÚMERO DE MICROEMPREENDEDORES INDIVIDUAIS Município de Naviraí (MS)

Ano	Naviraí		Mato Grosso do Sul	
	MEIs	Varição Anual	MEIs	Varição Anual
2011	347		27.876	91,04%
2012	517	48,99%	42.906	53,92%
2013	692	33,85%	56.252	31,11%
2014	984	42,20%	69.707	23,92%

Fonte: Receita Federal/Ministério da Fazenda in NIT(Núcleo de Inteligência Territorial)

Geralmente, os empreendedores que aderiram ao MEI são pessoas que possuíam negócios informais, sem nenhum tipo de segurança trabalhista nem direitos previdenciários, ou seja, ficavam à margem da lei. Entre 2010 e 2014, o aumento da quantidade de registros de MEIs em Naviraí foi de 184%, superior à

média estadual de 150%.

A intensidade com que o município utiliza o seu poder de compras a favor dos pequenos negócios locais e regionais é considerada baixa, proporcionando poucas oportunidades aos empresários locais. (NIT, 2011)



## V. FATORES QUE CONTRIBUEM PARA A INSTALAÇÃO DE EMPREENDIMENTOS

A seguir são destacados alguns aspectos relevantes do município que favorecem a instalação de novos empreendimentos.

### V.1. ASPECTOS FÍSICOS E NATURAIS

O município de Naviraí possui rochas que pertencem aos grupos Bauru (de Formação Caiuá, que possui característica uniformemente litológica com espessura de até 150 metros onde avista-se arenitos de textura muito porosa e geralmente desagregáveis), São Bento (de Formação Serra Geral, com dominação de basalto de rochas cinza escuro e verde; possui presença de arenitos intertrapeados, com forte origens eólica e quiçá subaquosas, com evidência de frequência ao longo da faixa de domínio de basalto), período cretáceo, jurássico e aluviões atuais do período quaternário holoceno.

O solo é fértil e constituído de latossolo

vermelho escuro (conhecido popularmente por terra roxa) com caráter álico. Junto a importantes linhas de drenagens são encontrados Argissolos de textura arenosa/média e mais próximos a estas, Planossolos. São encontrados ainda em menores proporções o Latossolo e Alissolo e também uma parte de podzólico vermelho escuro.

O município está sob influência do clima tropical (AW) e está bem próximo da linha divisória com o trópico de Capricórnio, sendo caracterizado pelo verão chuvoso e inverno seco.

O período de chuvas tem início em setembro e termina em março ou abril com maiores precipitações em dezembro e janeiro. A precipitação média anual varia entre 1 400 mm e 1 700 mm. O mês mais chuvoso é janeiro, com precipitações em torno de 220 mm.

A temperatura mínima pode baixar de zero grau e a máxima pode ultrapassar os 40 graus, sendo que a temperatura



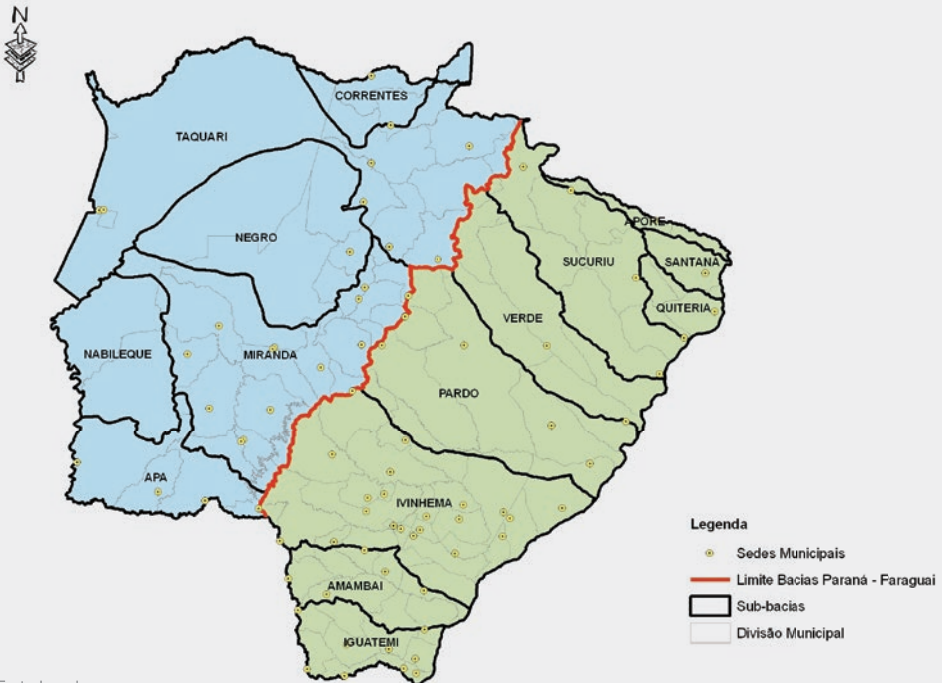
média das máximas é de 28°C, a média está em torno de 22°C e a média das mínimas é de 12°C.

O município de Naviraí se situa no lado leste da Bacia do Rio Paraná, que pertence à Bacia do Rio da Prata. O Aquífero Guarani passa por baixo de Naviraí, sendo município do estado detentor da maior porcentagem do Aquífero dentro do território brasileiro. Os rios do município são:

Rio Paraná, Rio Amambaí, Rio Curupai, Rio Ivinhema e Rio Laranjái.

O solo é fértil e, através de técnicas modernas de produção, atualmente grandes extensões do território encontram-se ocupadas com lavouras e pastagens.

No território do município de Naviraí há, segundo Diário Oficial do MS (2012), seis unidades de conservação ambiental.



Fonte: Imasul

No território do município de Ivinhema há, segundo Diário Oficial do MS

(2012), uma unidade de conservação ambiental.

## UNIDADES DE CONSERVAÇÃO AMBIENTAL

Município de Naviraí (MS)

Nome	Área (ha)
PE Várzea do Rio Ivinhema	16.284,8512
PNM do Córrego Cumandaí	8,0000
APA Ilhas e Várzeas do Rio Paraná	134.287,4900
PNM de Naviraí	9.512,4694
PN da Ilha Grande	6.585,6880
RPPN Est. Santa Cecília (inclusão)	112,2360
<b>Total</b>	<b>166.790,7346</b>

Fonte: Diário Oficial de MS, 28-12-2012

Por dispor de unidades de conservação no seu território, a administração municipal participa do repasse aos municípios da arrecadação de ICMS Ecológico. O ICMS Ecológico é um dos critérios de rateio do Imposto Sobre Circulação de Mercadorias e Serviços (ICMS), entre os municípios do estado. Estipula um percentual de

5% do imposto para ser dividido entre os municípios que tenham parte de seu território integrando terras indígenas homologadas e unidades de conservação devidamente inscritas no cadastro estadual, ou ainda que possuam plano de gestão, sistema de coleta seletiva e de disposição final de resíduos sólidos.



## V.2. RECOMENDAÇÃO DE EXPLORAÇÃO TERRITORIAL

“O Zoneamento Ecológico Econômico (ZEE) é um instrumento da Política Nacional do Meio Ambiente e teve como objetivo, na sua Primeira Aproximação, em 2009, “estabelecer normas técnicas e legais para o adequado uso e ocupação do território, compatibilizando, de forma sustentável, as atividades econômicas, a conservação ambiental e a justa distribuição dos benefícios sociais”, com base em dados secundários. Na Segunda Aproximação, em 2015, foi feito um “diagnóstico multidisciplinar para identificar as vulnerabilidades e as potencialidades específicas ou preferenciais de cada uma das áreas, ou subespaços do território”.

A carta de Gestão Estratégica do Território do estudo de Zoneamento Ecológico-Econômico (ZEE-MS, 2015) contém os seguintes componentes: Áreas produtivas e críticas, Arcos de Expansão, Eixos de Desenvolvimento e Polos de Ligação.

Segundo o ZEE-MS (2015), o município de Naviraí tem ligação com o polo de Dourados que é uma cidade regional, considerado Polo de Ligação por despontar com volume considerável de viagens e fluxos de operações comerciais geradoras de cargas.

O ZEE-MS (2009) delimitou Zonas Ecológico-Econômicas, como porções de território com diversas utilizações do solo e potencialidade socioeconômicas. As zonas foram delimitadas com o objetivo de organizar o uso e a ocupação do solo e o ZEE (2015) aprofundou os estudos geoambientais e socioeconômicos de cada Zona. O município de Naviraí se localiza na Zona Iguatemi, uma zona produtiva, onde são recomendadas “a indução de forte articulação com o Polo de Ligação de Ponta Porã, principal ponto de comunicação e comércio do Estado com o Paraguai, para organização e hierarquização



das cidades da ZIG e seu fortalecimento interurbano e de racionalização de serviços públicos e viabilização de infraestrutura pública. Considerando que a área ocupada com atividades pecuárias e agrícolas e a tendência de expansão da

agroindústria sucro energética, todas com forte dependência do uso do solo e recursos hídricos, é fundamental a integração dessas atividades econômicas ao pagamento por serviços ambientais.” (ZEE, 2015).

### V.3. INFRAESTRUTURA E LOGÍSTICA

A sede do município de Naviraí tem acesso rodoviário pela BR 163. A cidade de Naviraí encontra-se a 138 km ao sul de Dourados. A sede do

município não dispõe de porto fluvial. Na área do município de Naviraí existe um empreendimento gerador de energia elétrica, sendo uma termelétrica.



## EMPREENHIMENTOS GERADORES DE ENERGIA ELÉTRICA

### Município de Naviraí (MS)

Nome	Tipo	Município	Combustível	Potência Outorgada (KW)
Usinavi	UTE	Naviraí	Bagaço de cana-de-açúcar	12.000

Fonte: ANEEL(março/2015). Notas: UHE - Usina Hidrelétrica de Energia e PCH - Pequena Central Hidrelétrica.

A distribuição de energia elétrica, no município de Naviraí, é realizada pela empresa Energisa (Enersul).

No município de Naviraí há uma usina de açúcar e álcool, que absorve a cana-de-açúcar produzida no município e região.

Na área de comunicações, o município de Naviraí dispõe de uma banda larga popular, uma banda larga móvel 3G, sete prestadoras de banda larga fixa que, em 2014, mantiveram 4.664 conexões. Nesse ano havia 6.727 telefones fixos e 201 telefones públicos. Os munícipes dispõem de uma emissora comercial de rádio FM, uma emissora de AM e três retransmissoras de TV comercial. (MINISTÉRIO DAS COMUNICAÇÕES, 2015).

A infraestrutura de saúde do município contava, em 2013, com 12 centros de saúde, oito clínicas, uma policlínica, sete unidades de apoio diagnose e dois hospitais gerais. Há 95 leitos hospitalares disponíveis, sendo 84 do Sistema Único de Saúde – SUS. (BDE/Semac).

Na área de educação, o município conta com cinco escolas estaduais urbanas, que oferecem ensino fundamental e médio. Uma delas oferece ensino profissional e duas oferecem educação para jovens e adultos. As escolas municipais são onze urbanas e apenas uma rural e incluem três centros integrados de educação infantil (CIEI). Duas escolas municipais oferecem educação de jovens e adultos. Na cidade existem cinco escolas particulares, três

delas oferecem educação infantil, ensino fundamental e ensino médio, uma é escola do Senai e a outra de educação especial.

Em Naviraí tem cinco agências bancárias e doze postos de atendimento bancário (Fenabran, 2015). Existem duas agências dos Correios na cidade (RAIS, 2013). O município dispõe de agências estaduais Fazenda (SEFAZ), IAGRO, AGRAER, DETRAN, agência da Junta Comercial e uma unidade do Corpo de Bombeiros.

Segundo Saboya (2007, p. 39), “Plano diretor é um documento que sintetiza e torna explícitos os objetivos consensuados para o Município e estabelece princípios, diretrizes e normas a serem utilizadas como base para que as decisões dos atores envolvidos no processo de desenvolvimento urbano converjam, tanto quanto possível, na direção desses objetivos”. O município de Naviraí ainda não tem o seu Plano Diretor.

#### V.4. INFRAESTRUTURA TECNOLÓGICA

Outro elemento de grande impacto nas condições de competitividade do município, por estar relacionado à capacidade de oferta e atração de mão-de-obra qualificada, são as condições de capacitação oferecidas no local, a existência de centros de pesquisa e laboratórios, que são diferencial relevante, já que o desenvolvimento de pesquisas, em geral, possibilita um maior intercâmbio com a esfera produtiva.

No ensino superior, o Município de Naviraí dispõe de um Centro Universitário, duas Faculdades e quatro Universidades. Possui uma instituição de capacitação tecnológica (Senai) e não possui fundação de pesquisa. A agência estadual de assistência técnica (AGRAER) tem unidade no município. Existem no município seis laboratórios de análise clínicas, sendo um municipal e cinco particulares.



## V.5. POLÍTICAS PÚBLICAS

A Lei Geral estabelece normas gerais relativas ao tratamento diferenciado e favorecido a ser dispensado aos pequenos negócios, por parte do poder público.

Esta Lei proporciona diversos benefícios às MPEs, tais como: simplificação no processo de abertura, alteração e

encerramento das MPEs; regime unificado de apuração e recolhimento dos impostos e contribuições; dispensa no cumprimento de certas obrigações trabalhistas e previdenciárias; preferência nas compras públicas; entre outras. Se a Lei foi implementada no município quer dizer que, de fato, a lei saiu do papel.

### NÚMERO DE MUNICÍPIOS COM LEI GERAL IMPLEMENTADA Brasil e Mato Grosso do Sul

Ano	Brasil		Mato Grosso do Sul	
	Municípios	Percentual	Municípios	Percentual
2012	850	15%	18	23%
2013	1.634	29%	32	41%
2014	2.368	43%	40	51%
2015	2.458	44%	41	52%

Fonte: NIT. Esses dados passaram a ser mensuradas desde 2012.

Mais da metade dos municípios de Mato Grosso do Sul já implementaram a Lei Geral, percentual acima da média nacional. O município de Naviraí aprovou a sua Lei Geral no Decreto nº 084/2007 de 15 de outubro de 2007. Considerando alguns critérios de aplicação prática das medidas previstas em lei, o município teve a sua Lei Ge-

ral Implementada desde 2013, proporcionando oportunidades a 2.152 pequenos negócios no município, correspondente a mais de 99% do total de empresas do município.

Em Naviraí foi instalada a Sala do Empreendedor, dispoendo de um espaço para oferecer informações aos

empresários sobre procedimentos de formalização e fontes de crédito e auxiliar a abertura de MEIs. O município tem um Agente de Desenvolvimento nomeado.

Dentre os Arranjos Produtivos Locais em atividade no Estado, o município de Naviraí participa do APL Vestuário Nova Costura, com outros 10 municípios, do APL Agricultura/Mandiocultura, com mais 9 municípios, do APL do Leite Sul Fronteira, junto com outros 14 municípios e do APL Piscicultura da Costa do Rio Paraná, com mais 9 municípios.

Com a finalidade de induzir a maior competitividade de empresas de uma mesma cadeia de valor são constituídos os Encadeamentos Produtivos. O Sebrae/MS adotou essa estratégia, promovendo a inserção de pequenos negócios em cadeias de valor de grandes empresas. O município de Naviraí abriga empresas participantes do encadeamento produtivo Copasul.

A Lei nº 11.947/09, estabelece que no mínimo 30% dos recursos repassados a estados e municípios pelo Governo

Federal destinados à alimentação escolar, sejam empregados na compra de produtos da agricultura familiar. Esta medida oferece mercado aos produtores da agricultura familiar dos municípios.

Segundo a Secretaria da Agricultura Familiar do Ministério do Desenvolvimento Agrário, para 2014, o município de Naviraí deveria comprar alimentos dos produtores da agricultura familiar no valor de R\$ 200.538,00. Segundo o INCRA (2015), no município de Naviraí existe um assentamento, que abriga 113 famílias, em uma área total de 2.453 hectares.

O município de Naviraí pertence ao Iguaçu – Consórcio de Segurança Alimentar e Desenvolvimento Local (CONSAD), junto com outros 10 municípios e ao Consórcio Intermunicipal para o Desenvolvimento da Região Sul de Mato Grosso do Sul (CONISUL), junto com outros 11 municípios. (OCPF, 2015)

A administração municipal recebeu, ao longo do ano de 2014, repasses do Governo Estadual de 39,93 milhões de reais.



## REPASSES EFETUADOS PELO GOVERNO ESTADUAL EM 2014 Município de Naviraí (MS)

Repasso referente: Janeiro a Dezembro 2014	Total
Controle de FIS Saúde dos Municípios	500.370,75
Controle de Repasse de IPVA aos Municípios	3.022.325,15
Controle de Repasse IPI Exportação Municípios	398.054,87
Controle de Repasse do FIS aos Municípios	611.564,25
Controle de Repasse ICMS Municípios	33.758.667,36
Controle de Repasse da CIDE aos Municípios	14.213,06
Controle de Repasse Fundersul - Combustíveis	1.057.585,42
Controle Repasse Fundersul - Prod. Agropecuária	568.341,32
<b>Total</b>	<b>39.931.122,18</b>

Fonte: Governo de MS: <http://www.portaldatransparencia.ms.gov.br/Repasso>

Durante o ano de 2014, os repasses recebidos pelo município do Governo Federal totalizaram 50,52 milhões de reais. Portanto, a administração mu-

nicipal de Naviraí recebeu, em 2014, recursos de repasses que superaram os 90 milhões de reais.

## V.6. INVESTIMENTOS PÚBLICOS E PRIVADOS

No município de Naviraí, ao longo do ano de 2014, o Banco do Brasil realizou a contratação de um total de R\$ 15.398.773,06 em 99 operações de

crédito do Fundo Constitucional do Centro Oeste – FCO, rural e empresarial (Banco do Brasil, 2015).

## VI. OPORTUNIDADES PARA EMPREENDER NO MUNICÍPIO

A partir das informações coletadas em Naviraí através da metodologia do Desenvolvimento Econômico Territorial – (DET) e, seguindo a sinalização dos diagnósticos e das percepções das lideranças, representantes dos setores privado e público do município entrevistadas e participantes

das oficinas, tais como Produtores rurais, SEBRAE/MS, Prefeitura Municipal, Câmara dos Vereadores e representantes do meio empresarial, deduz-se que algumas atividades apresentam fortes oportunidades para implantação e/ou ampliação no município, quais sejam:

### 1. AGROPECUÁRIA



Agricultura familiar: Produção de frutas, verduras e hortaliças para atender à demanda de PAA e PNAE



## 2. INDÚSTRIA



Laticínio;  
Abatedouro;  
Farinheira;  
Fábrica de rapadura;  
Indústria de confecção de vestuário;  
Fornecedor de matéria-prima para as marcenarias;  
Fábrica de bolsa e calçados de couro;  
Fábrica de óleo;  
Fábrica de sofá;  
Fábrica de colchões;  
Esmagadora de grãos;  
Processadora de temperos e legumes;

## 3. COMÉRCIO E SERVIÇOS



Churrascaria;  
Bares;  
Lanchonetes;  
Loja de roupas para noivas;  
Lavanderia;  
Móveis planejados;  
Marmoraria;  
Transporte urbano;  
Serviços de lazer como parques temáticos;  
Médicos especialistas para convênios particulares.



**As informações aqui apresentadas não correspondem a um estudo de viabilidade. A decisão de abrir ou expandir um empreendimento deve ser respaldada por um Plano de Negócios, elaborado pelo empresário, considerando todos os aspectos do negócio e do mercado onde pretende atuar.**

## VII. CONSIDERAÇÕES FINAIS

Naviraí possui mais de 90% da sua população residindo na área urbana. A principal atividade econômica local é o comércio, que aliado ao setor de serviços correspondeu a mais de 70% do total de empresas em 2013. Destas, mais de 99% são MPEs que apesar de individualmente empregar poucos empregados, no conjunto emprega cerca de 50% dos empregados com carteira no município.

Embora a agropecuária ainda tenha grande importância, representando 13% do PIB de Naviraí em 2012, o setor industrial já tem maior impacto econômico, sendo responsável por mais de 30% do PIB.

O município mantém um esforço contínuo para a criação de um ambiente favorável ao desenvolvimento dos pequenos negócios, implementou a Lei Geral, possui agente de desenvolvimento nomeado e reserva para um futuro próximo um espaço para orientação aos empreendedores. Estas iniciativas podem fomentar além das empresas de menor porte econômico, o desenvolvimento da agricultura familiar local, através de regras que ampliam as oportunidades às licitações e contratações de compras. A maior abertura para as MPEs da localidade nas compras do município faz com que o dinheiro gasto pela Prefeitura fique no próprio município, gerando um ciclo virtuoso de desenvolvimento econômico.





**Lei Geral Implementada promove o desenvolvimento socioeconômico do município fortalecendo as micro e pequenas empresas por meio das compras públicas.**

- 1 O governo e a prefeitura que implementam a Lei Geral garantem aos pequenos negócios locais a facilidade de acesso às compras públicas.
- 2 A Micro Empresa (ME), a Empresa de Pequeno Porte (EPP) e o Micro Empreendedor Individual (MEI) formalizados oferecem produtos e serviços com qualidade e, podem se habilitar para fornecer para órgãos públicos
- 3 Um exemplo é a aquisição de uniformes e material de escritório para órgãos públicos.
- 4 Acessando a novos mercados, a ME, a EPP e o MEI investem no crescimento e melhoria dos negócios e, podem contratar mais empregados.
- 5 A geração de novos empregos propicia o consumo local e a distribuição de renda em outros negócios, movimentando a economia.
- 6 Com mais espaço no mercado, as empresas vendem e contratam mais e geram maior arrecadação de impostos para a prefeitura municipal e governo do Estado.
- 7 O dinheiro arrecadado com os impostos volta para o Estado ou para a cidade em forma de investimentos e em melhorias dos serviços públicos.





# ANOTAÇÕES

---

---

---

---

---

---

---

---

---

---

---

---

---

---

---

---

---

---

---

---

---

---

---



**Acesse o Núcleo de Inteligência Territorial – (NIT),** informações de 5.570 municípios para a consulta de indicadores municipais ou territorial. Acesso pelo endereço [www.nit.sebrae.com.br](http://www.nit.sebrae.com.br).

# DIMENSÕES DA SUSTENTABILIDADE

Descubra que pequenas mudanças podem trazer lucro para as empresas e sustentabilidade para o planeta. Conheça as Dimensões da Sustentabilidade. Material desenvolvido pelo Centro Sebrae de Sustentabilidade.

Acesse <http://sustentabilidade.sebrae.com.br/dimensoes/>



Planejamento Estratégico



Gestão Financeira



Gestão da Qualidade



Compras Sustentáveis



Encadeamento Produtivo



Gestão de Pessoas



Desenvolvimento Social



Gestão Ambiental



Legislação, Normas e Certificações



Mercado e Consumo Consciente



Marketing e Comunicação



Políticas Públicas



Centro Sebrae de  
Sustentabilidade





# PROPEQ

PROGRAMA ESTADUAL DE APOIO AOS PEQUENOS NEGÓCIOS

APOIO

**AMEMS**



ASSOCIAÇÃO DAS MICROEMPRESAS DE MATO GROSSO DO SUL



**BANCO DO BRASIL**

**CAIXA**



FEDERAÇÃO DAS ASSOCIAÇÕES EMPRESARIAIS DO MATO GROSSO DO SUL



Fundo Estadual de Apoio à Industrialização de Mato Grosso do Sul



MATO GROSSO DO SUL



**Fecomércio MS**  
Sesc | Senac | IPF



**FIEMS**



**Fundect**



**UFMS**



**GOVERNO DO ESTADO**  
Mato Grosso do Sul

REALIZAÇÃO



**SEBRAE**



**SEMADE**  
Secretaria de Estado de Meio Ambiente e Desenvolvimento Econômico



**GOVERNO DO ESTADO**  
Mato Grosso do Sul